

Autores: Gomes, M. H. P – CEREST PIRACICABA - [marcoshisten@yahoo.com.br](mailto:marcoshisten@yahoo.com.br); Sousa, H. P – CEREST PIRACICABA - [helderprado@msn.com](mailto:helderprado@msn.com); Vilela, R. A. G. – USP São Paulo - [ravilela@usp.br](mailto:ravilela@usp.br); Almeida, I. M. – UNESP BOTUCATU - [jalmeida@fmb.unesp.br](mailto:jalmeida@fmb.unesp.br); Polzeil, A. – CEREST PIRACICABA - [altamiro.polzeil@yahoo.com.br](mailto:altamiro.polzeil@yahoo.com.br)

## Introdução

Este estudo faz parte do Projeto de Pesquisa de Aprimoramento do Sistema de Vigilância em Acidentes do Trabalho - SIVAT (Políticas Públicas - FAPESP 06/51684-3). Foi conduzido após a identificação de uma empresa do ramo moveleiro com elevada incidência de acidentes do trabalho no município de Piracicaba/SP, mediante busca no banco de dados do SIVAT/CEREST.

## Objetivo

Identificar os aspectos causais dos ATs. ocorridos na empresa de fevereiro de 2008 a fevereiro de 2009 e propor intervenções de prevenção.

## Metodologia Utilizada

Análise Ergonômica do Trabalho, reconhecimento de riscos em local de trabalho, análise de mudanças e de barreiras, busca ativa de novos fatores e situações de risco e/ou perigo com base em análise aprofundada de acidentes do trabalho ocorridos na empresa.

O diagnóstico foi construído e validado em oficinas com as chefias e corpo técnico da empresa.

## Discussão e Resultados

A empresa, objeto deste estudo, pertence ao ramo moveleiro e produz jogos de sofá de dois e três lugares exclusivamente para uma grande rede varejista nacional. Com uma média de 693 funcionários, produz 1250 jogos de sofás diariamente.

Foi escolhida para o projeto devido à alta incidência de acidentes de trabalho registrados no banco de dados do Centro de Referência em Saúde do Trabalhador. De acordo com o SIVAT- Sistema de Vigilância em Acidentes do Trabalho, no período de 01/02/2008 até 28/02/2009 foram computados 254 acidentes perfazendo uma incidência de 37,67%.

A empresa está em processo de ampliação de suas instalações e vem implementando adequações nas suas linhas de produção, no entanto, o arranjo do espaço físico ainda se mostra insuficiente frente à demanda a ser cumprida, provocando dificuldade de locomoção e transporte de materiais. Equipamentos e máquinas têm representado um risco para a atividade de trabalho, somado as metas diárias e mensais de produção a serem alcançadas pelos trabalhadores. O espaço de trabalho individual pequeno e congestionado e o número elevado de acidentes com grampeadores pneumáticos durante as várias etapas da produção, objeto deste estudo, evidenciou que os modos operatórios e as regulações dos trabalhadores são fatores fundamentais para a não ocorrência de mais acidentes. A retirada da trava de proteção do grampeador, necessária, segundo os próprios trabalhadores para a realização do trabalho, deve ser encaminhada como recomendação ao fabricante para melhor concepção do equipamento no sentido de proporcionar segurança com eficiência e conforto para o trabalho.

Figura 1: Fluxograma da Empresa

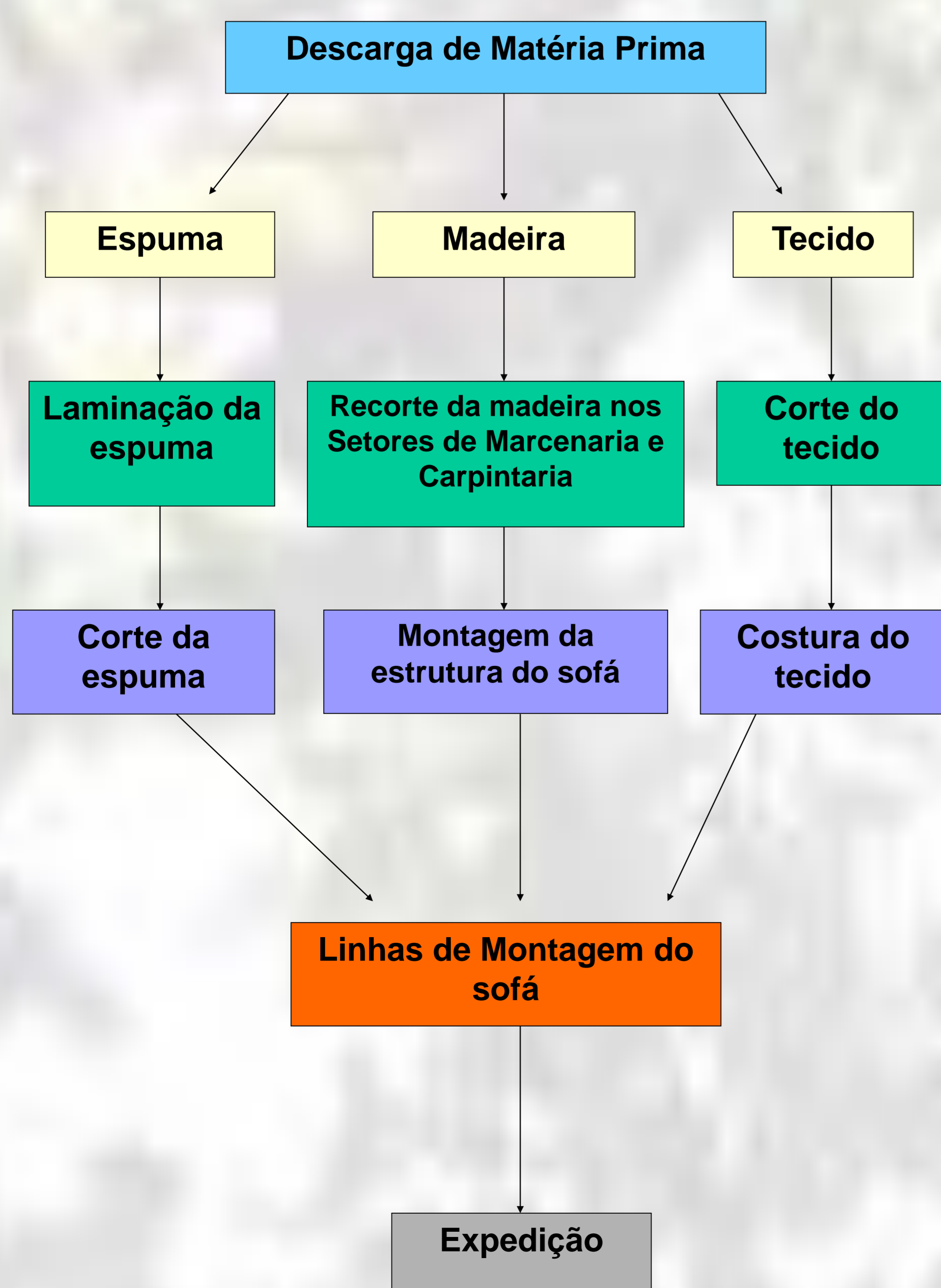
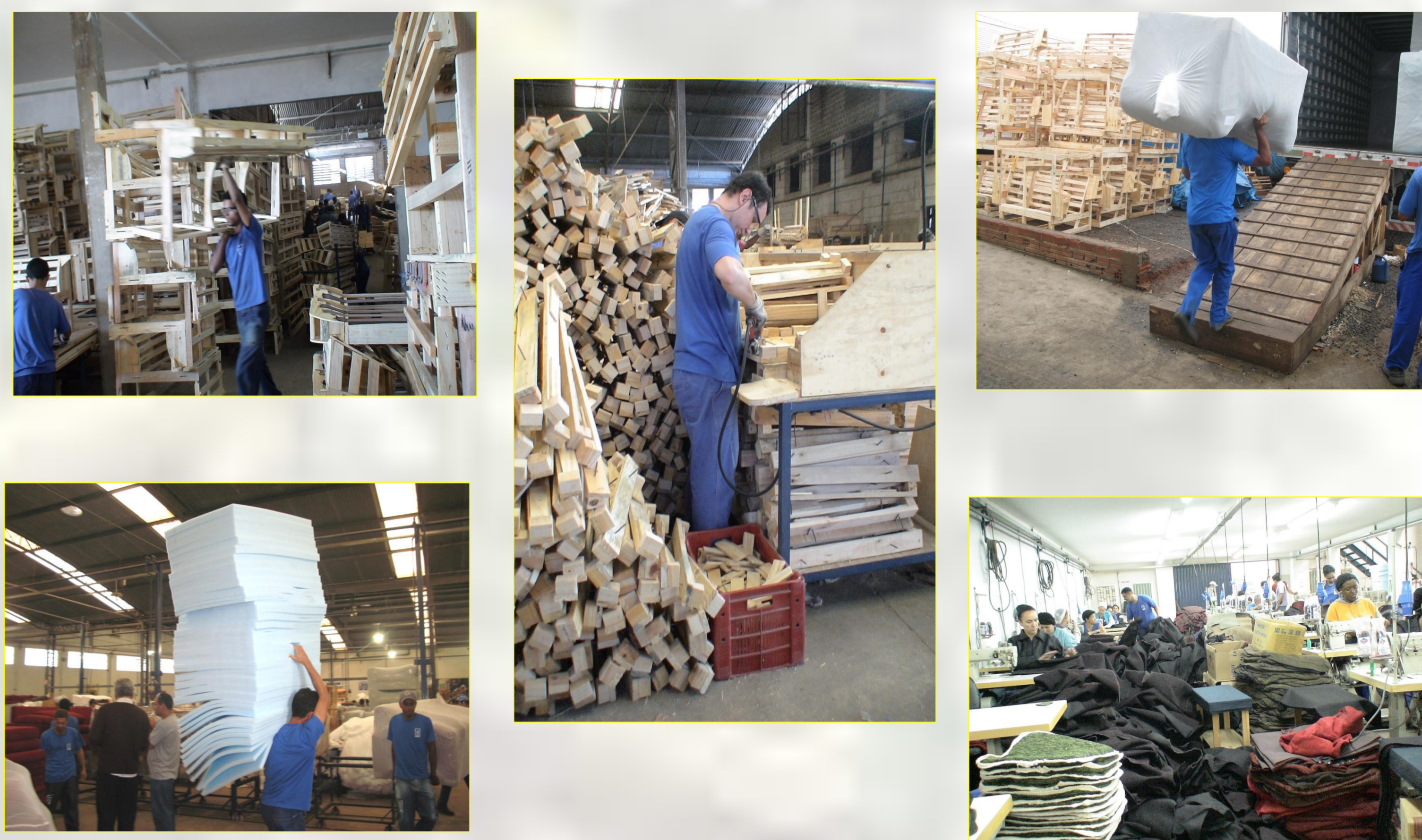


Figura 2: Situação de trabalho



## Gráficos e números

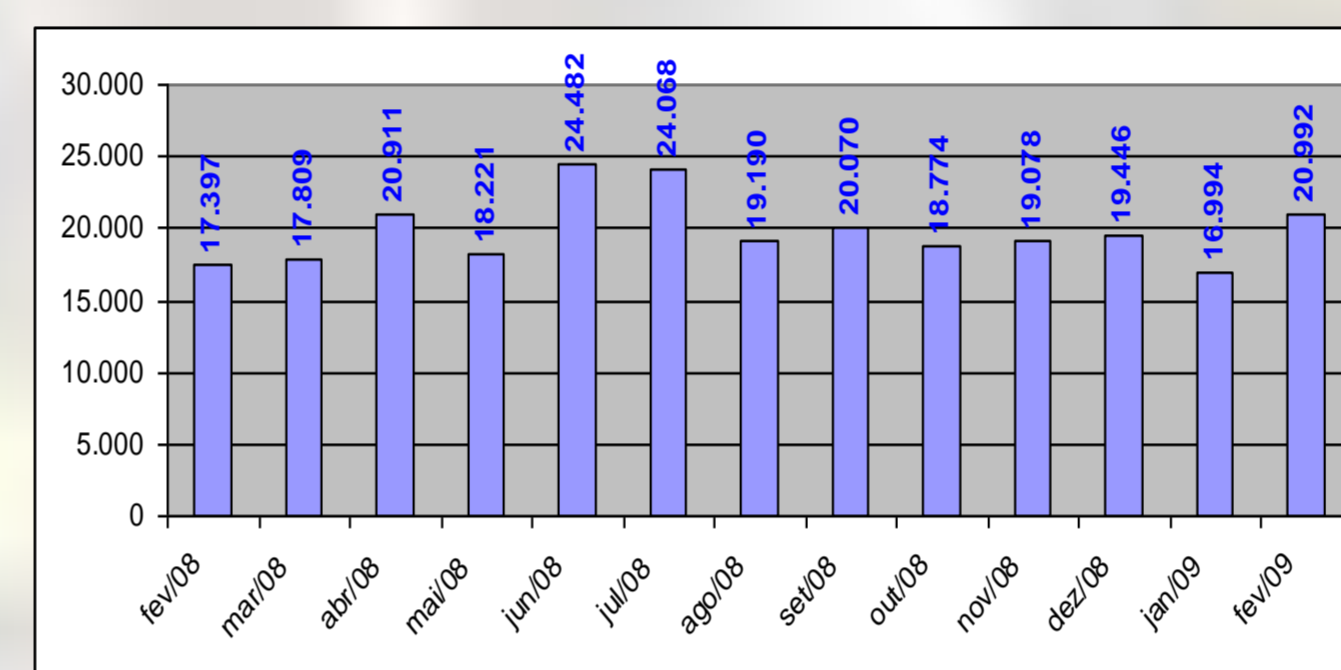


Figura 3: Evolução produção mensal

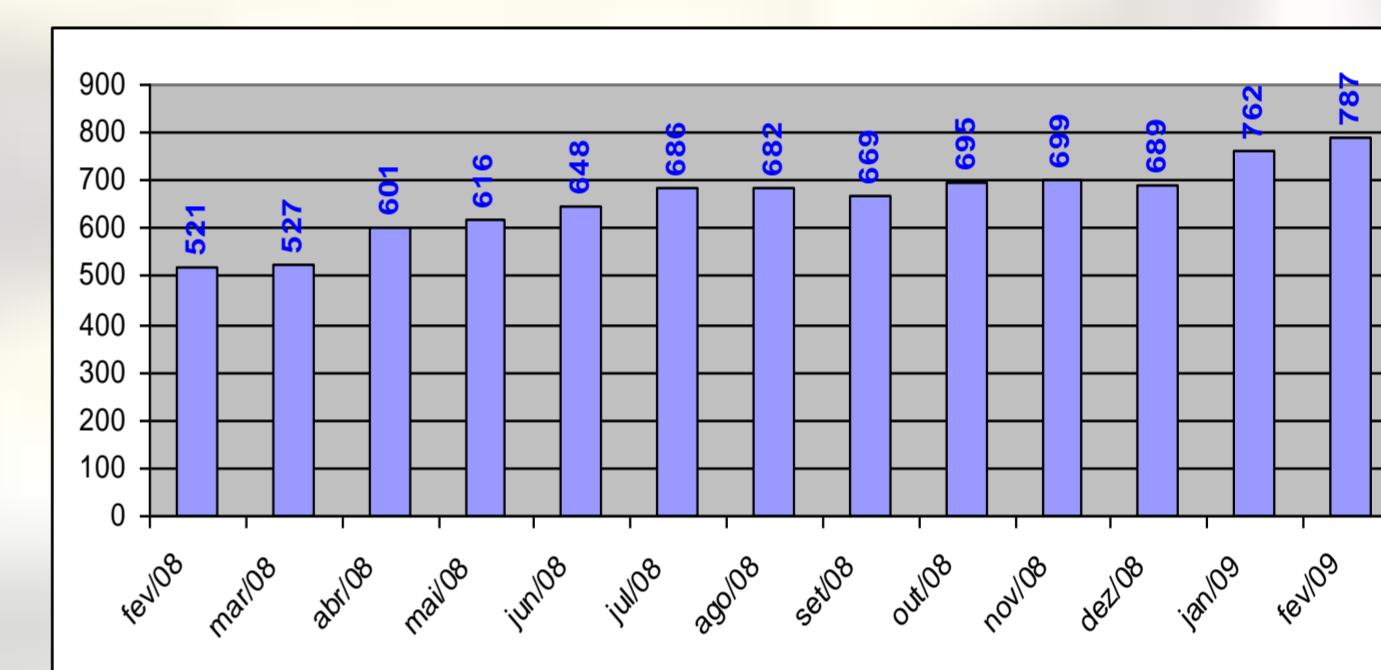


Figura 4: Número de funcionários no período

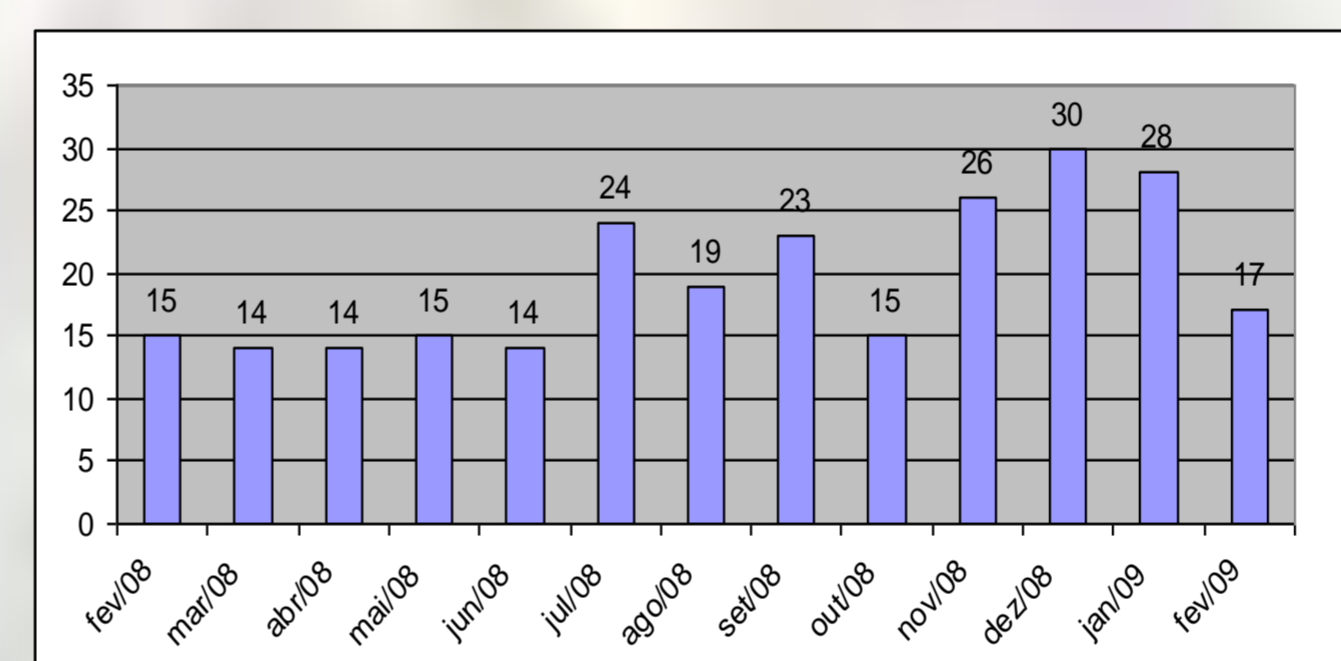


Figura 5: Número de acidentes no período

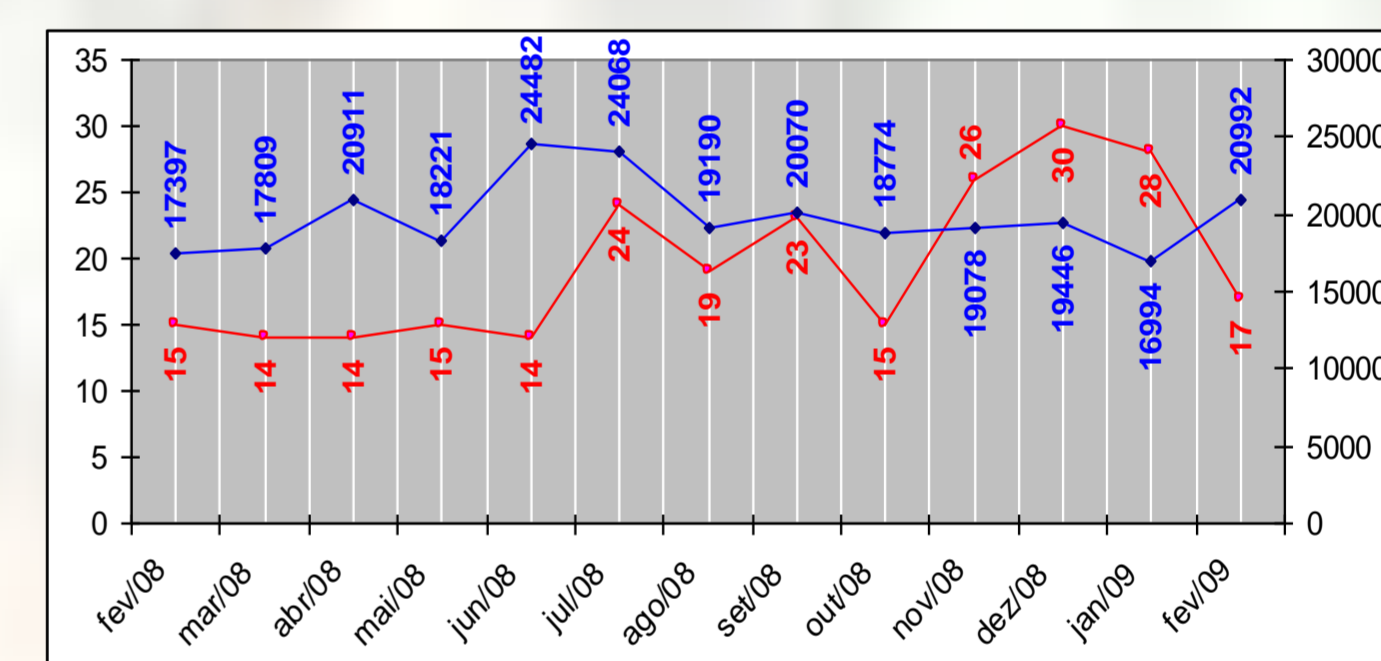


Figura 6: Produção X nº Acidentes

## Conclusão

No cumprimento da meta de produção diária e mensal, os trabalhadores utilizam o grampeador num ritmo acelerado sem a devida proteção. A política de premiação oferecida pela empresa e as exigências físicas necessárias para a realização das diversas tarefas, confere no dia-a-dia, uma elevada carga de trabalho que resulta num stress físico e cognitivo do trabalhador, fatores determinantes para a ocorrência do AT.

## Recomendações

- Desenvolver um novo lay-out de forma a assegurar a adequada movimentação de pessoas e máquinas nos espaços comuns da fábrica, bem como dos espaços de armazenagem de ferramentas e matéria prima.
- Desenvolver estudos de implantação junto ao fabricante, de uma proteção efetiva e eficaz nos grampeadores pneumáticos que vá ao encontro das necessidades operacionais e exigências do trabalho
- Estabelecer metas de implantação de mecanismos coletivos de ajustes e diminuição dos níveis de ruído e do calor do ambiente de trabalho
- Implantar Política de Segurança, de modo que o SESMT tenha autonomia para intervir no processo de trabalho sempre que máquinas e equipamentos não estiverem dentro dos padrões exigidos pela legislação vigente.
  - Readaptar as metas estipuladas às condições atuais de produção.
  - Readaptar a metodologia de integração de segurança já utilizada para que os trabalhadores recém contratados conheçam melhor o ambiente de trabalho, o modo operatório e suas exigências, antes de iniciarem suas atividades na empresa.
- Ajustar a demanda de matérias primas às necessidades da produção.
  - Criar programa de manutenção preditiva e preventiva.

## Referências Bibliográficas

- ALMEIDA, I. M. *Trajória da análise de acidentes: o paradigma tradicional e os primórdios da ampliação da análise*. Interface, Comunic., Saúde, Educ. v.9, n.18, p.185-202, jan/jun 2006 (disponível em [www.scielo.br](http://www.scielo.br)).
- MINISTÉRIO DO TRABALHO E EMPREGO. Portaria 3.214 de jul. 1978. *Normas regulamentadoras de segurança e saúde no trabalho (NR-15): atividades e operações insalubres*. Brasília, 1978. Disponível em: <http://www.mte.gov.br/temas/segsau/legislacao/normas/conteudo/nr15>. Acesso em: nov. 2007.
- VILELA, R. A. G.; RICARDI, G. V. F.; IGUTI, A. M. *Experiência do Programa de Saúde do Trabalhador de Piracicaba: Desafios da Vigilância em Acidentes do Trabalho*. Informe Epidemiológico do SUS; 10(2): 81-92. 2001
- VILELA, R. A. G.; IGUTI, A. M.; ALMEIDA, I. M. *Culpa da Vitima, um modelo para perpetuar a impunidade nos Acidentes do Trabalho*. Caderno de saúde pública;20(2):570-579, mar.-abr. 2004.
- WISNER, A. *Por dentro do trabalho: ergonomia, método e técnicas*. São Paulo, FTD/Oboré, 1987.
- GUÉRIN, F.; et. al. *Compreender o trabalho para transformá-lo*. São Paulo: Edgard Blücher Ltda, 2001.